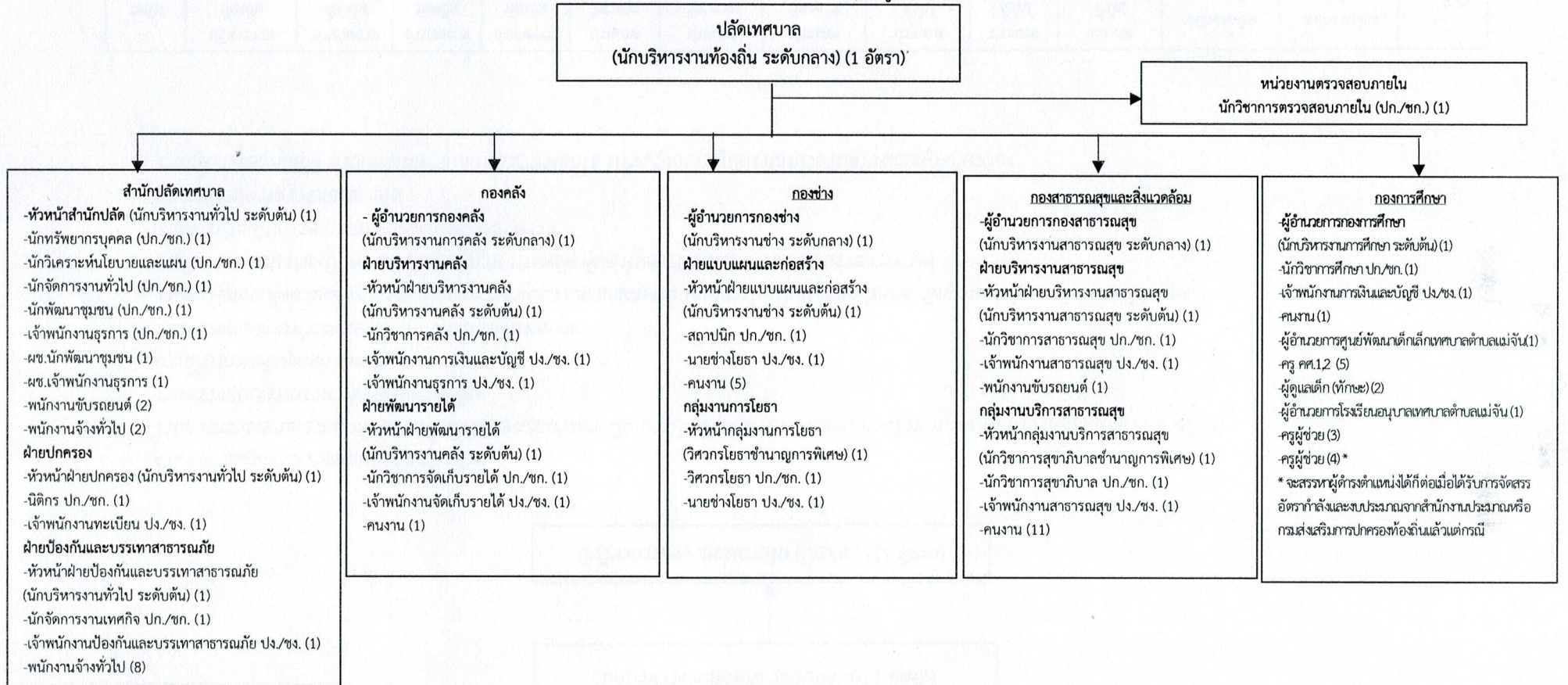


10. แผนภูมิโครงสร้างการแบ่งส่วนราชการตามแผนอัตรากำลัง 3 ปี

แผนภูมิโครงสร้างการแบ่งส่วนราชการตามแผนอัตรากำลัง 3 ปี โครงสร้างอัตรากำลังพนักงานเทศบาลตำบลแม่จัน พนักงานครูเทศบาลตำบลแม่จันและพนักงานจ้าง



| ระดับ | บริหารงาน ท้องถิ่น ระดับกลาง (ที่มี/ที่ว่าง) | อำนาจการ ท้องถิ่น ระดับกลาง (ที่มี/ที่ว่าง) | อำนาจการ ท้องถิ่น ระดับต้น (ที่มี/ที่ว่าง) | วิชาการ ระดับ ชำนาญการพิเศษ (ที่มี/ที่ว่าง) | วิชาการ ระดับ ชำนาญการ (ที่มี/ที่ว่าง) | วิชาการ ระดับ ปฏิบัติการ (ที่มี/ที่ว่าง) | ทั่วไป ระดับ อาวุโส (ที่มี/ที่ว่าง) | ทั่วไป ระดับ ชำนาญงาน (ที่มี/ที่ว่าง) | ทั่วไป ระดับ ปฏิบัติงาน (ที่มี/ที่ว่าง) | ครู คศ.3 (ที่มี/ที่ว่าง) | ครู คศ.2 (ที่มี/ที่ว่าง) | ครู คศ.1 (ที่มี/ที่ว่าง) | ครูผู้ช่วย (ที่มี/ที่ว่าง) | พนักงานจ้าง ตามภารกิจ (ที่มี/ที่ว่าง) | พนักงานจ้าง ทั่วไป (ที่มี/ที่ว่าง) | รวมทั้งสิ้น (ที่มี/ที่ว่าง) |
|-------|---|--|---|--|---|---|--|--|--|--------------------------------|--------------------------------|--------------------------------|-------------------------------|---|--|--------------------------------|
| จำนวน | 1/- | 3/- | 6/2 | -/2 | 3/- | 4/7 | - | 7/- | 2/2 | 1/1 | 2/- | 2/1 | -/7 | 6/1 | 24/4 | 61/27 |

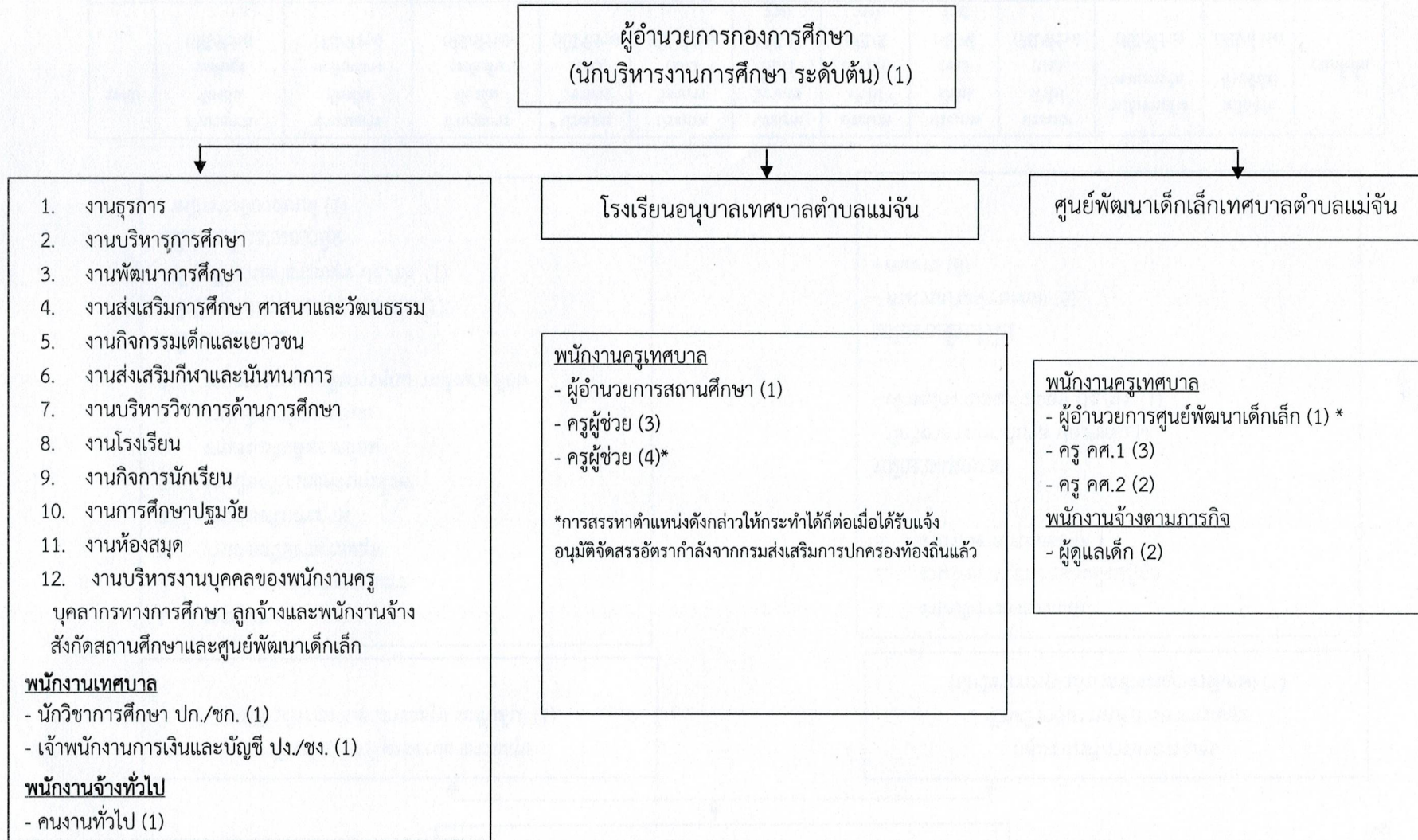
ผังโครงสร้างของหน่วยงานตรวจสอบภายใน
เทศบาลตำบลแม่จัน อำเภอแม่จัน จังหวัดเชียงราย



- งานจัดทำแผนการตรวจสอบภายในประจำปี
- งานการตรวจสอบความถูกต้องและเชื่อถือได้ของเอกสารการเงิน การบัญชี เอกสารการรับการจ่ายเงินทุกประเภท ตรวจสอบหลักฐาน การบัญชี
- งานตรวจสอบการสรรหาพัสดุและทรัพย์สิน
- การเก็บรักษาพัสดุและทรัพย์สิน
- งานตรวจสอบการทำประโยชน์จากทรัพย์สินของเทศบาล
- งานตรวจสอบ ติดตามและการประเมินผลการดำเนินงานตามแผนงาน โครงการให้เป็นไปตามนโยบาย วัตถุประสงค์และเป้าหมายที่กำหนด
- งานวิเคราะห์และประเมินความมีประสิทธิภาพ ประหยัด คุ่มค่าในการใช้ทรัพยากรของส่วนราชการต่างๆ
- งานการประเมินการควบคุมภายในของหน่วยรับตรวจ
- งานรายงานการตรวจสอบภายใน
- งานบริการข้อมูล สถิติ ช่วยเหลือให้คำแนะนำแนวทางแก้ไข ปรับปรุงการปฏิบัติงานหน่วยรับตรวจและผู้ที่เกี่ยวข้อง

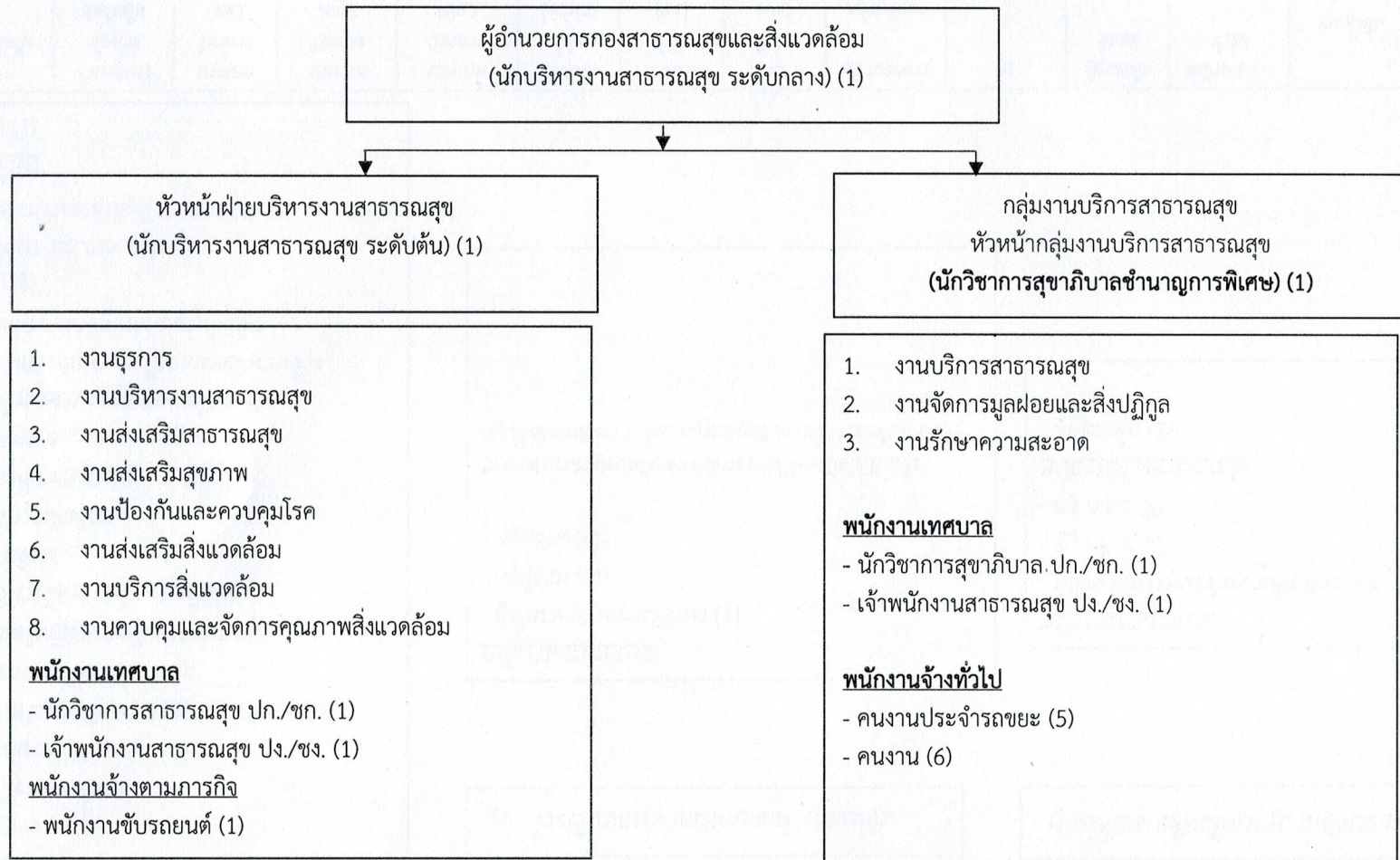
| ระดับ | บริหารงาน ท้องถิ่น ระดับกลาง (ที่มี/ที่ว่าง) | อำนาจการ ท้องถิ่น ระดับสูง (ที่มี/ที่ว่าง) | อำนาจการ ท้องถิ่น ระดับกลาง (ที่มี/ที่ว่าง) | อำนาจการ ท้องถิ่น ระดับต้น (ที่มี/ที่ว่าง) | ประเภท วิชาการ (ชพ.) (ที่มี/ที่ว่าง) | ประเภท วิชาการ (ชก.) (ที่มี/ที่ว่าง) | ประเภท วิชาการ (ปก.) (ที่มี/ที่ว่าง) | ประเภท ทั่วไป (อาวุโส) (ที่มี/ที่ว่าง) | ประเภท ทั่วไป (ชง.) (ที่มี/ที่ว่าง) | ประเภท ทั่วไป (ปง.) (ที่มี/ที่ว่าง) | พนักงานจ้าง ตามภารกิจ (ที่มี/ที่ว่าง) | พนักงานจ้าง ทั่วไป (ที่มี/ที่ว่าง) | รวมทั้งสิ้น |
|-------|---|---|--|---|---|---|---|---|--|--|---|--|-------------|
| จำนวน | 1/- | - | - | - | - | - | 1/- | - | - | - | - | - | 2/- |

โครงสร้างของกองการศึกษา



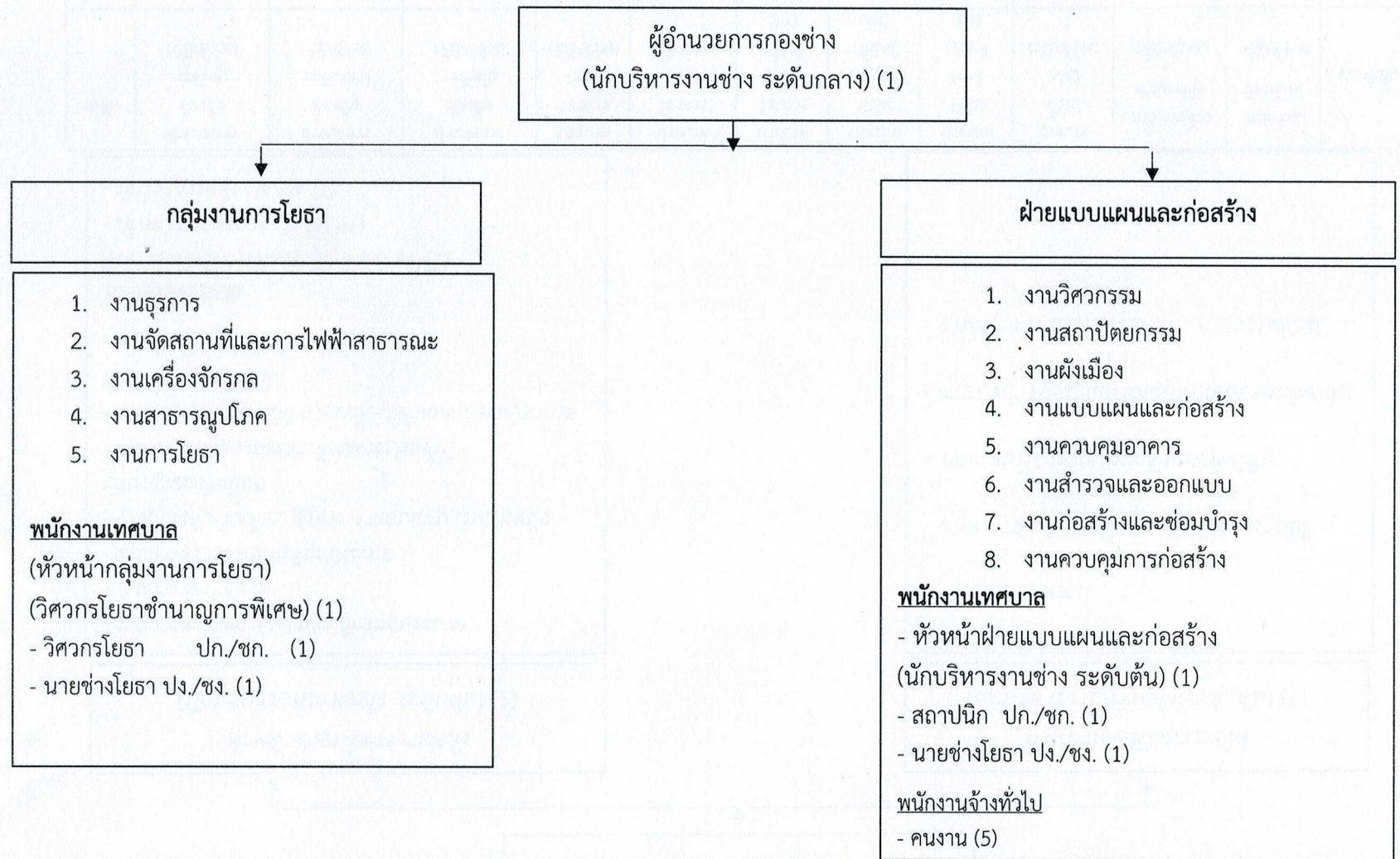
| ระดับ | อำนาจการ ท้องถิ่น ระดับต้น (ที่มี/ที่ว่าง) | ประเภท วิชาการ (ขพ.) (ที่มี/ที่ว่าง) | ประเภท วิชาการ (ขก.) (ที่มี/ที่ว่าง) | ประเภท วิชาการ (ปก.) (ที่มี/ที่ว่าง) | ประเภท ทั่วไป (อาวโส) (ที่มี/ที่ว่าง) | ประเภท ทั่วไป (ชง.) (ที่มี/ที่ว่าง) | ประเภท ทั่วไป (ปง.) (ที่มี/ที่ว่าง) | ผู้อำนวยการ สถานศึกษา (ที่มี/ที่ว่าง) | ครู (ที่มี/ที่ว่าง) | ผู้ดูแลเด็ก ทักษะ (ที่มี/ที่ว่าง) | พนักงานจ้าง ทั่วไป (ที่มี/ที่ว่าง) | รวมทั้งสิ้น |
|-------|---|---|---|---|--|--|--|---|------------------------|---|--|-------------|
| จำนวน | 1/- | - | 1/- | - | - | - | -/1 | 1/1 | 4/8 | 2/- | 1/- | 10/10 |

โครงสร้างของกองสาธารณสุขและสิ่งแวดล้อม



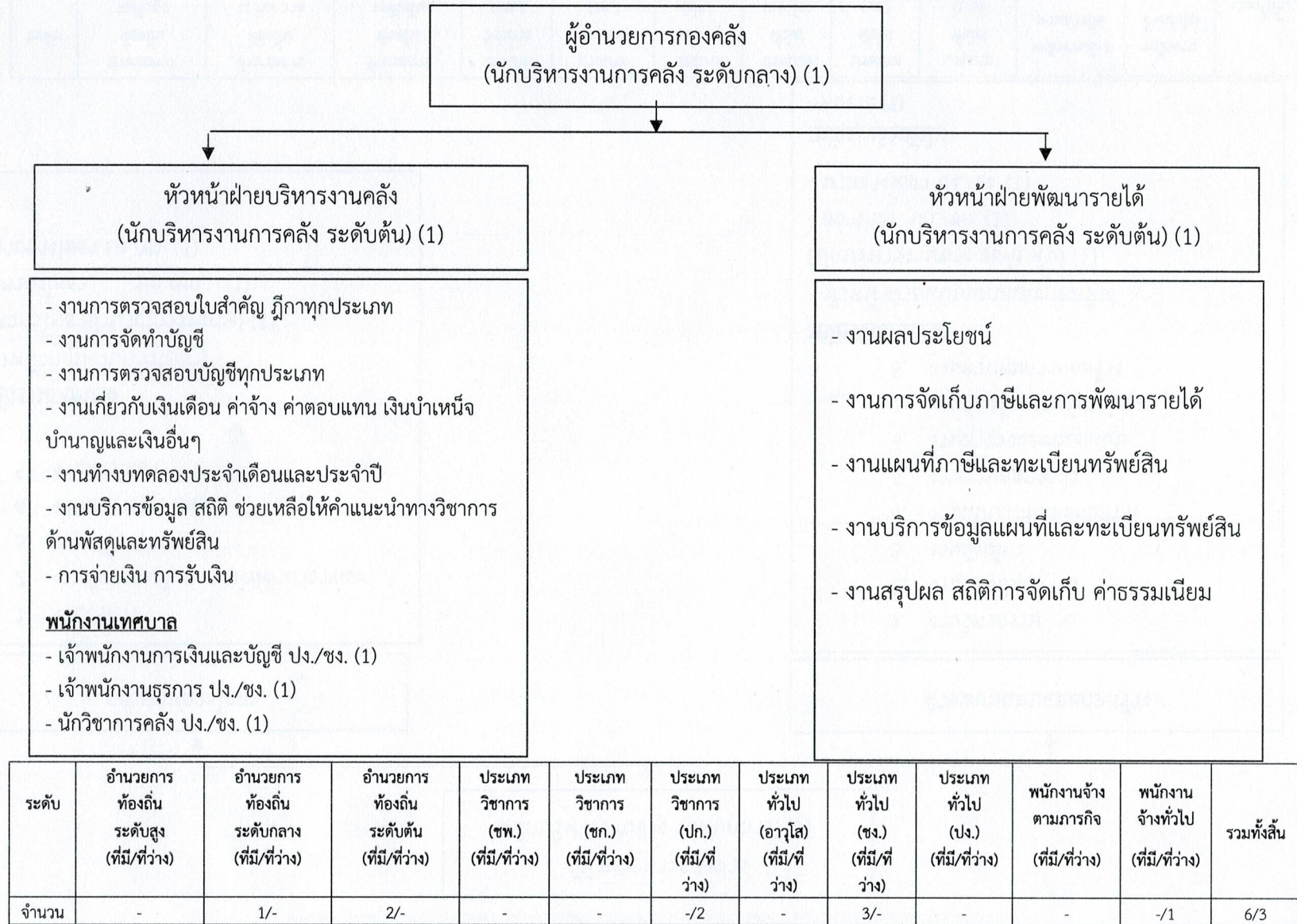
| ระดับ | ผู้อำนวยการ ท้องถิ่น ระดับสูง (ที่มี/ที่ว่าง) | ผู้อำนวยการ ท้องถิ่น ระดับกลาง (ที่มี/ที่ว่าง) | ผู้อำนวยการ ท้องถิ่น ระดับต้น (ที่มี/ที่ว่าง) | ประเภท วิชาการ (ขพ.) (ที่มี/ที่ว่าง) | ประเภท วิชาการ (ขก.) (ที่มี/ที่ว่าง) | ประเภท วิชาการ (ปก.) (ที่มี/ที่ ว่าง) | ประเภท ทั่วไป (อาวุโส) (ที่มี/ที่ ว่าง) | ประเภท ทั่วไป (ชง.) (ที่มี/ที่ ว่าง) | ประเภท ทั่วไป (ปง.) (ที่มี/ที่ว่าง) | พนักงานจ้าง ตามภารกิจ (ที่มี/ที่ว่าง) | พนักงาน จ้างทั่วไป (ที่มี/ที่ว่าง) | รวมทั้งสิ้น |
|-------|--|---|--|---|---|---|---|--|--|---|--|-------------|
| จำนวน | - | 1/- | -/1 | -/1 | - | 1/1 | - | - | 1/1 | 1/- | 9/2 | 13/6 |

โครงสร้างของกองช่าง



| ระดับ | อำนาจการ ท้องถิ่น ระดับสูง (ที่มี/ที่ว่าง) | อำนาจการ ท้องถิ่น ระดับกลาง (ที่มี/ที่ว่าง) | อำนาจการ ท้องถิ่น ระดับต้น (ที่มี/ที่ว่าง) | ประเภท วิชาการ (ชพ.) (ที่มี/ที่ว่าง) | ประเภท วิชาการ (ชก.) (ที่มี/ที่ว่าง) | ประเภท วิชาการ (ปก.) (ที่มี/ที่ ว่าง) | ประเภท ทั่วไป (อาวุโส) (ที่มี/ที่ ว่าง) | ประเภท ทั่วไป (ชง.) (ที่มี/ที่ ว่าง) | ประเภท ทั่วไป (ปง.) (ที่มี/ที่ว่าง) | พนักงานจ้าง ตามภารกิจ (ที่มี/ที่ว่าง) | พนักงาน จ้างทั่วไป (ที่มี/ที่ว่าง) | รวมทั้งสิ้น |
|-------|---|--|---|---|---|---|---|--|--|---|--|-------------|
| จำนวน | - | 1/- | -/1 | -/1 | - | -/2 | - | 2/- | - | - | 5/- | 8/4 |

โครงสร้างของกองคลัง



โครงสร้างของสำนักปลัดเทศบาล

หัวหน้าสำนักปลัดเทศบาล
(นักบริหารงานทั่วไป ระดับต้น) (1)

- งานบริหารงานราชการทั่วไปของเทศบาลตำบลแม่จัน
- งานเลขานุการของนายกเทศมนตรี รองนายกเทศมนตรี ที่ปรึกษานายกเทศมนตรี และเลขานุการนายกเทศมนตรี งานกิจการสภาเทศบาล

- งานธุรการ

- งานสนับสนุนการประชาสัมพันธ์

- งานส่งเสริมและพัฒนาเทคโนโลยีสารสนเทศ

พนักงานเทศบาล

- หัวหน้าสำนักปลัดเทศบาล (1)

- นักจัดการงานทั่วไป (ปก./ชก.) (1)

- เจ้าพนักงานธุรการ ปง./ชง. (1)

พนักงานจ้างตามภารกิจ

- ผู้ช่วยเจ้าพนักงานธุรการ (1)

- พนักงานขับรถยนต์ (2)

พนักงานจ้างทั่วไป

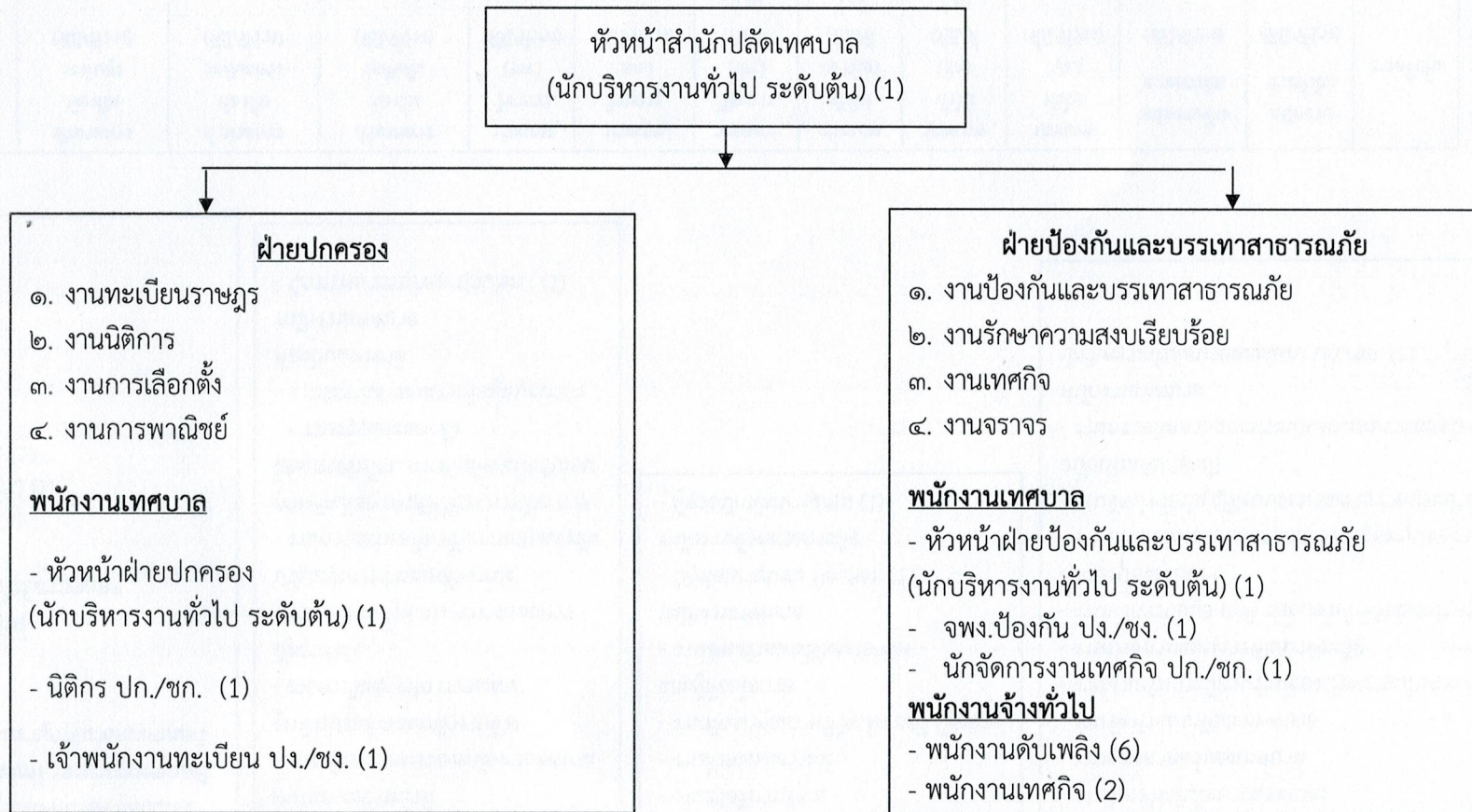
- งานการเจ้าหน้าที่
- การบริหารบุคคลของพนักงานเทศบาล ลูกจ้างประจำและพนักงานจ้าง
- งานการวิเคราะห์การวางแผน อัตรากำลัง
- งานการจัดตั้งส่วนราชการและการ ปรับปรุงการกำหนดตำแหน่ง
- งานการสรรหาเกี่ยวกับการสอบแข่งขัน สอบคัดเลือก การคัดเลือก การย้าย การ โอน การรับโอน การคัดเลือกเพื่อรับโอน
- การบรรจุและแต่งตั้ง
- งานระบบสารสนเทศข้อมูลบุคลากร
ท้องถิ่นแห่งชาติ
พนักงานเทศบาล
- นักทรัพยากรบุคคล ปก./ชก. (1)

- งานสวัสดิการสังคม
- งานสังคมสงเคราะห์
- งานพัฒนาคุณภาพชีวิตเด็ก สตรี ผู้สูงอายุ และผู้ด้อยโอกาส
- งานส่งเสริมและพัฒนาอาชีพ
พนักงานเทศบาล
- นักพัฒนาชุมชน ปก./ชก. (1)
พนักงานจ้างตามภารกิจ
- ผู้ช่วยนักพัฒนาชุมชน (1)

- งานวิเคราะห์นโยบายและแผน
- งานยุทธศาสตร์ของเทศบาล
- งานจัดทำแผนพัฒนาเทศบาล
- งานส่งเสริมการมีส่วนร่วมของประชาชนในการพัฒนาท้องถิ่น
- งานประสานแผนการพัฒนาจังหวัด
- งานบริการข้อมูล สถิติ ช่วยเหลือให้คำแนะนำทางวิชาการ
- งานงบประมาณ
- งานเสนอแนะขอรับการจัดสรรเงินอุดหนุนของ เทศบาล
- งานจัดทำข้อบัญญัติงบประมาณรายจ่ายประจำปีและ ฉบับเพิ่มเติม (ถ้ามี)
- งานตรวจติดตามและประเมินผลแผนงานและโครงการ
พนักงานเทศบาล
นักวิเคราะห์นโยบายและแผน ปก./ชก. (1)

| ระดับ | อำนาจการ ท้องถิ่น ระดับสูง (ที่มี/ที่ว่าง) | อำนาจการ ท้องถิ่น ระดับกลาง (ที่มี/ที่ว่าง) | อำนาจการ ท้องถิ่น ระดับต้น (ที่มี/ที่ว่าง) | ประเภท วิชาการ (ขพ.) (ที่มี/ที่ว่าง) | ประเภท วิชาการ (ชก.) (ที่มี/ที่ว่าง) | ประเภท วิชาการ (ปก.) (ที่มี/ที่ ว่าง) | ประเภท ทั่วไป (อว./โส) (ที่มี/ที่ ว่าง) | ประเภท ทั่วไป (ชง.) (ที่มี/ที่ ว่าง) | ประเภท ทั่วไป (ปง.) (ที่มี/ที่ว่าง) | พนักงานจ้าง ตามภารกิจ (ที่มี/ที่ว่าง) | พนักงาน จ้างทั่วไป (ที่มี/ที่ว่าง) | รวมทั้งสิ้น |
|-------|---|--|---|---|---|---|---|--|--|---|--|-------------|
| จำนวน | - | - | 1/- | - | 2/- | 1/1 | - | 1/- | - | 3/1 | 1/1 | 9/3 |

โครงสร้างของสำนักปลัดเทศบาล



| ระดับ | อำนาจการ ท้องถิ่น ระดับสูง (ทีม/ที่ว่าง) | อำนาจการ ท้องถิ่น ระดับกลาง (ทีม/ที่ว่าง) | อำนาจการ ท้องถิ่น ระดับต้น (ทีม/ที่ว่าง) | ประเภท วิชาการ (ชพ.) (ทีม/ที่ว่าง) | ประเภท วิชาการ (ชก.) (ทีม/ที่ว่าง) | ประเภท วิชาการ (ปก.) (ทีม/ที่ ว่าง) | ประเภท ทั่วไป (อาวุโส) (ทีม/ที่ ว่าง) | ประเภท ทั่วไป (ชง.) (ทีม/ที่ ว่าง) | ประเภท ทั่วไป (ปง.) (ทีม/ที่ว่าง) | พนักงานจ้าง ตามภารกิจ (ทีม/ที่ว่าง) | พนักงาน จ้างทั่วไป (ทีม/ที่ว่าง) | รวมทั้งสิ้น |
|-------|---|--|---|---|---|---|---|--|--|---|--|-------------|
| จำนวน | - | - | 3/- | - | - | 1/1 | - | 1/- | 1/- | - | 8/- | 14/1 |